

ИНСТРУКЦИЯ ПО СБОРКЕ ТЕПЛИЦЫ

«Сказка»



Общие сведения о теплице «Сказка»

Теплица «Сказка» применяется для создания благоприятного микроклимата при выращивании садово-огородных культур на дачных и приусадебных участках.

Прямые стенки теплицы создают благоприятные условия для роста растений.

Теплица предназначена для эксплуатации при температуре от -10 до + 50, скорости ветра не более 30 м/с и снеговой нагрузке не менее 600 кг/м кв.

Общие требования к изделию соответствуют строительным нормам и правилам СНИП 2.10.04-85 «Теплицы и парники» РФ.

Каркас теплицы изготовлен из оцинкованной профильной трубы 20x20 мм и 40x20мм, дуги двойные, цельносварные, толщина стенки металла 1,2 мм. Каркас оцинкованный. Монтаж каркаса теплицы осуществляется без сварки при помощи краб системы, болтов, гаек и саморезов.



Количество комплектующих деталей теплицы зависит от выбранной вами длины:

Комплект поставки для теплицы «Сказка» шириной 2,5м:

	Теплица 2,5м х 4м	Теплица 2,5м х 6м	Теплица 2,5м х 8м	Теплица 2,5м х 10м	Теплица 2,5м х 12м
Торцевая секция	2	2	2	2	2
Дуга	3	5	7	9	11
Форточка	2	2	2	2	2
Дверь	2	2	2	2	2
Стяжка 1м 40х20	28	42	56	70	84
Краб Т- образный	28	28	28	28	28
Болт	112	168	224	280	336
Гайка	112	168	224	280	336
Завертка	4	4	4	4	4
Петли	8	8	8	8	8
Краб + образный	42	70	98	126	154
Шпингалет	2	2	2	2	2
Крючек	2	2	2	2	2

Комплект поставки для теплицы «Сказка» шириной 3м:

	Теплица 3м x 4м	Теплица 3м x 6м	Теплица 3м x 8м	Теплица 3м x 10м	Теплица 3м x 12м
Торцевая секция	2	2	2	2	2
Дуга	3	5	7	9	11
Форточка	2	2	2	2	2
Дверь	2	2	2	2	2
Стяжка 1м 40x20	36	54	72	90	108
Краб Т- образный	36	36	36	36	36
Болт	144	216	288	360	432
Гайка	144	216	288	360	432
Завертка	4	4	4	4	4
Петли	8	8	8	8	8
Краб + образный	54	90	126	162	198
Шпингалет	2	2	2	2	2
Крючек	2	2	2	2	2

Инструкция по сборке теплицы

Сборку теплицы могут выполнить 2 человека.

Для сборки теплицы Вам потребуется:

- Бита на 8 мм;
- Ключ гаечный на 10 мм;
- Шуруповерт;
- Нож строительный;
- Уровень строительный;
- Рулетка.

Минимальные требования к фундаменту

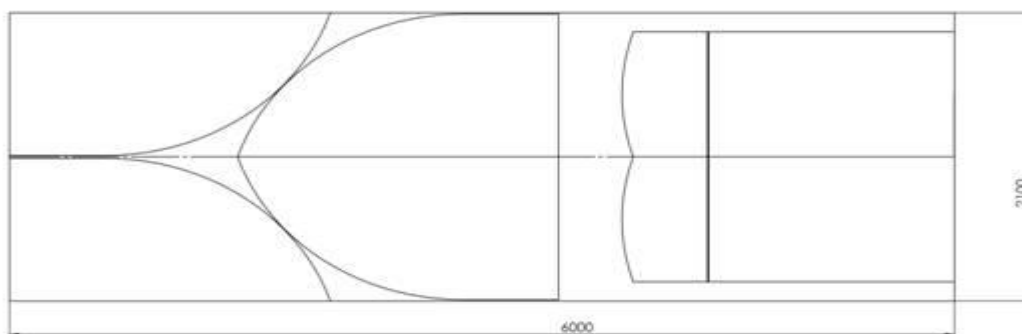
Теплицу можно поставить на деревянный брус 100х100, 100х150, либо на бетонный ленточный фундамент

При самостоятельном изготовлении фундамента для последующего установления на него теплицы, необходимо следовать следующим нормам:

- минимальная ширина стенок фундамента 100мм (кроме металлического швеллера 80мм*80мм);
- равенство диагоналей по внутренним и наружным углам фундамента;
- горизонтальность и вертикальность поверхности по уровню;
- не допускается нарушение целостности фундамента (трещины, осыпания);
- в качестве верхнего слоя не допускается использование полого кирпича.

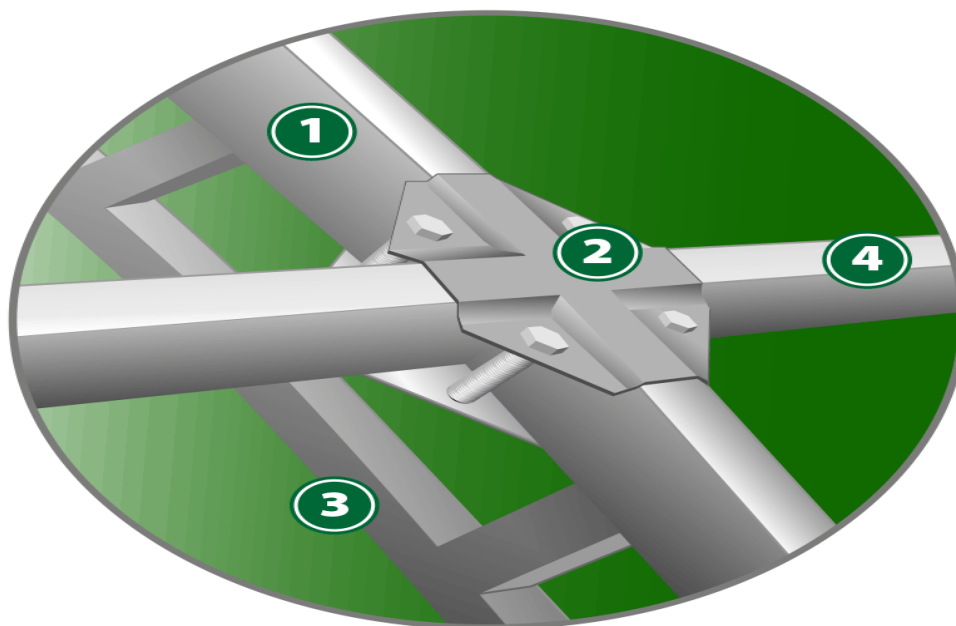
Первый этап: «Крепление поликарбоната к торцевым секциям теплицы»

1. Закрепить двери и форточки при помощи петель к торцевой панели каркаса.
2. Разрезать лист поликарбоната 2.10*6 м на два листа 2.10*3 м
3. Затем торцевую секцию уложить на ровную горизонтальную поверхность так чтобы форточка и дверь открывались вверх.
4. На поверхность торца уложить лист сотового поликарбоната 2,1×3м лицевой стороной листа вверх (она указана на защитной пленке).
5. Лист поликарбоната выровнять относительно основания и линии края двери с напуском 5-7 мм.
6. Уложив лист поликарбоната приступаем к его креплению при помощи саморезов с прессшайбами 5,5×25мм.
7. После крепления излишки листа поликарбоната обрезать строительным ножом по дуге торца.
8. После крепления поликарбоната, приступаем к вырезке двери и форточки. При помощи ножа и линейки прорезаем сотовый поликарбонат по вертикальной линии открывания двери и форточки.
9. Аналогично выполняется монтаж поликарбоната второго торца.



Второй этап: «Сборка каркаса теплицы»

1. Сборка теплицы начинается с крепления стяжек от торцов к дугам теплицы
2. Установить дуги и стяжки. Соединить болтами с гайками крабы + образными к дугам, а Т образными к торцам в местах заготовленных отверстий и затянуть их при помощи ключа .
3. Дуги и торцы соединить стяжками, при помощи крабов , болтов и гаек и затянуть их при помощи ключа .
4. После сборки каркаса при необходимости выровнять положение каркаса относительно поверхности, проверить и при необходимости выровнять диагонали каркаса, проверить затяжку всех винтов каркаса.



1. Верхняя дуга 40x20мм

2. Краб система крепления дуг и стяжек-перемычек

3. Нижняя дуга 20x20мм

4. Стяжка-перемычка 40-20мм

Оцинкованный уголок крепится саморезами 3,3x19мм , на переход от прямой стенки к полукруглой крыше.

Третий этап: «Монтаж поликарбоната на каркас теплицы»

Начинать покрытие рекомендуется с краёв каркаса.

1. На дуги уложить лист поликарбоната лицевой стороной вверх (она указана на защитной пленке), предварительно сняв защитную пленку с внутренней стороны листа таким образом, чтобы край листа выступал над торцом на 50-60мм.
2. Уложенный материал закрепить саморезами 5,5×25мм по образующей поверхности дуги.
3. Аналогично закрываем противоположную часть каркаса .
4. Среднюю часть каркаса покрываем листом поликарбоната, выравниваем нахлест по обеим сторонам на листы, установленные ранее, и закрепляем саморезами 5,5×25мм по образующей поверхности дуги.
5. После этого закрепить листы поликарбоната к основанию.
6. При необходимости после установки покрытия, выступающий ниже основания поликарбонат нужно подрезать ножом.
7. Покрытие теплицы установлено, поэтому защитную пленку поликарбоната можно снять

Рекомендации по креплению поликарбоната к каркасу

- *Для крепления поликарбоната рекомендуется использовать оцинкованную ленту (в комплект не входит)*
- *Рекомендуемый шаг точечного крепления саморезов 500-600 мм.*

Нельзя для крепления панелей использовать гвозди, заклепки.

Нельзя перетягивать саморезы, тем самым деформируя панель.

Четвертый этап «Установка фурнитуры»

1. Установить завертки на двери и форточки при помощи саморезов 3,3x19мм
2. Проверить удобство открытия дверей и форточек.
3. Установить внутрь двери с помощью саморезов Ручки, шпингалеты, а на внешнюю сторону крючки для фиксации дверей.

Ручки устанавливаются на торцы (дверь и форточка) снаружи поликарбоната



Крепление саморезами по металлу.

Замки устанавливаются на торцы (дверь и форточка) внутри



Установка замка

Условия эксплуатации теплицы

Внимание! Теплица в покрытом состоянии рассчитана на снеговую нагрузку не менее 600 кг/кв.м и ветер скоростью не более 30 м/с.

При наличии сильных порывов ветра необходимо предусмотреть дополнительное крепление теплицы к земле. В случае сильных снегопадов и возникновении «Снежной шапки» на покрытии теплицы толщиной более 20 см, необходимо регулярно аккуратно производить очистку теплицы от накопившегося снега.

Нарушение правил эксплуатации теплицы в зимнее время может вызвать деформации и разрушение конструкции каркаса и укрывного материала.

Собранная теплица должна быть установлена на предварительно подготовленную ровную утрамбованную поверхность по периметру основания во избежание получения деформации каркаса.

Для очистки поликарбоната нужно использовать мягкую ткань, смоченную чистой водой. Применение абразивных и химических средств очистки для каркаса и покрытия не допускается.

Гарантия на теплицу, при правильном монтаже и эксплуатации

10 лет

СПАСИБО ЧТО ВЫБРАЛИ НАС

Хорошего Вам урожая!

<http://udachnyeteplicy.ru/>